



MARMARA ÜNİVERSİTESİ

2022 YILI

İSLAM EKONOMİSİ VE  
FİNANSİ ENSTİTÜSÜ

BİRİM FAALİYET RAPORU

## İÇİNDEKİLER

ÜST YÖNETİCİ SUNUŞU.....	
I- GENEL BİLGİLER.....	
A- Misyon ve Vizyon.....	
B- Yetki, Görev ve Sorumluluklar.....	
C- İdareye İlişkin Bilgiler.....	
1- Fiziksel Yapı.....	
2- Teşkilat Yapısı.....	
3- Teknoloji ve Bilişim Altyapısı .....	
4- İnsan Kaynakları .....	
5- Sunulan Hizmetler .....	
6- Yönetim ve İç Kontrol Sistemi .....	
D- Diğer Hususlar .....	
II- AMAÇ ve HEDEFLER .....	
A- İdarenin Amaç ve Hedefleri .....	
B- Temel Politikalar ve Öncelikler .....	
C- Diğer Hususlar .....	
III- FAALİYETLERE İLİŞKİN BİLGİ VE DEĞERLENDİRMELER .....	
A- Mali Bilgiler .....	
1- Bütçe Uygulama Sonuçları .....	
2- Temel Mali Tablolara İlişkin Açıklamalar .....	
3- Mali Denetim Sonuçları .....	
4- Diğer Hususlar .....	
B- Performans Bilgileri .....	
1- Faaliyet ve Proje Bilgileri .....	
2- Performans Sonuçları Tablosu .....	
3- Performans Sonuçlarının Değerlendirilmesi .....	
4- Performans Bilgi Sisteminin Değerlendirilmesi .....	
5- Diğer Hususlar .....	
IV- KURUMSAL KABİLİYET ve KAPASİTENİN DEĞERLENDİRİLMESİ .....	
A- Üstünlükler .....	
B- Zayıflıklar .....	
C- Değerlendirme .....	
V- ÖNERİ VE TEDBİRLER .....	

## BİRİM / ÜST YÖNETİCİ SUNUŞU

17 Nisan 2019 tarih ve 30749 sayılı Resmi Gazete’de yayımlanan 967 nolu Cumhurbaşkanlığı kararı ile alanında ülkemizin ilk enstitü olarak M.Ü. Rektörlüğü bünyesinde kurulan Marmara Üniversitesi İslam Ekonomisi ve Finansı Enstitüsü'nün (MÜİSEF) en önemli amacı İslam ekonomisi ve finansı alanında yüksek lisans ve doktora programları açarak uluslararası sahada söz sahibi olacak bilim insanları yetiştirmektir.

MÜİSEF, İslam ekonomisi ve finansı alanında toplumsal bilinç ve farkındalık oluşturmayı, iktisadî ve finansal kaynaklı toplumsal problemlere İslami prensiplerden ve Müslüman toplumlarda varlık bulmuş kurumlar ve tarihî tecrübelerden hareket ederek çözümler üretilebilmesi için araştırmalarda bulunulması ve bunlardan elde edilen sonuçların kamuoyuna sunulması için elverişli bir akademik ortam hazırlamayı hedeflemektedir.

Enstitümüz lisansüstü eğitim faaliyetlerinin yanında, paydaş kurum ve kuruluşlarla işbirliği yaparak ulusal ve uluslararası boyutlarda seminerler, toplantılar, çalıştaylar, konferanslar ve eğitimler yapacak; projeler hazırlayacak; sertifika programları düzenleyecek; konuyla ilgili eserler yayımlayacak ve ders materyalleri hazırlayıp geliştirecektir.

Türkiye'nin İstanbul Finans Merkezi Projesi kapsamında bölgesel ve uluslararası alanda İslam ekonomisi ve finansı sahasında merkez ülke olma amacını gerçekleştirmesinde öncü kurumlar arasında yerini almak isteyen enstitümüz. sosyal, ekonomik ve coğrafi açıdan stratejik bir konumda bulunan İstanbul gibi bir dünya şehrinde kurulan Enstitümüzün Batı ve Doğudan birçok araştırmacının buluşma noktası olmayı hedeflemektedir.

Bu ilkeler doğrultusunda yapılan ve yapılabilecek çalışmaları, fırsat ve değerlendirmeleri kapsayan MÜİSEF 2022 yılı faaliyet raporu ilişikte sunulmaktadır.

Prof. Dr. Ertuğrul BOYNUKALIN  
Müdür

## **I- GENEL BİLGİLER**

### **Tarihçe**

Marmara Üniversitesi İslam Ekonomisi ve Finansı Enstitüsü; İslam ekonomisi ve finansı alanlarında çalışmalar yaparak küresel anlamda İslam'ın öngördüğü prensip ve değerlere uygun bir ekonomik sistemin geliştirilmesine ve uygulanmasına katkıda bulunma amacıyla 17 Nisan 2019 tarih ve 30749 sayılı Resmi Gazete'de yayımlanan 967 nolu Cumhurbaşkanlığı kararı ile kurulmuştur.

### **Amaç**

Enstitünün en önemli amacı İslam ekonomisi ve finansı alanında yüksek lisans ve doktora programları açarak uluslararası sahada söz sahibi olacak bilim insanları yetiştirmektir. Lisansüstü programlarını bu hedefe uygun bir şekilde Türkçe, Arapça ve İngilizce olmak üzere üç dilde düzenleyecek olan enstitü, mezun edeceği öğrencilere ekonomi, finans, tarih ve İslam Hukuku alanlarındaki disiplinler arası çalışmalarla üst düzeyde İslam ekonomisi ve finansı formasyonu kazandırmayı hedeflemektedir. Buna paralel olarak lisansüstü programlardaki öğrencilerin İslam ekonomisi ve finansı alanında birer zorunluluk haline gelen İngilizce ve Arapça dillerini iyi derecede bilmelerinin sağlanması amaçlanmaktadır.

### **Faaliyet Alanı**

- a) İslam ekonomisi ve finansı alanında toplumsal bilinç ve farkındalık oluşturmayı, iktisadî ve finansal kaynaklı toplumsal problemlere İslami prensiplerden hareket ederek çözümler üretilebilmesi için elverişli bir akademik ortam hazırlamak,
- b) Lisansüstü eğitim faaliyetlerinin yanında, paydaş kurum ve kuruluşlarla işbirliği yaparak ulusal ve uluslararası boyutlarda seminerler, toplantılar, çalıştaylar, konferanslar ve eğitimler yapacak; projeler hazırlayacak; sertifika programları düzenleyecek; konuyla ilgili eserler yayınlayacak ve ders materyalleri hazırlayıp geliştirecektir. Bu tür faaliyetler bir taraftan öğrencilerin teorik düzeyde yetişmelerini sağlarken; diğer taraftan teorik bilgilerini pratik uygulamalarla desteklemek,
- c) Ülkemizin İslamî finans merkezi olma amacını destekleyecek en önemli hususlardan biri olan Faizsiz Finans Standartlarını belirlemek olacaktır. Bu

kapsamda alanında uzman akademisyenler ve iş insanları öncülüğünde iktisadi – finansal bilimler ve fıkhi birikimi dikkate alarak dünyadaki çeşitli standartlar üzerinde yapılacak çalışmalar ve karşılaştırmalı analizlerle, ülkemizde henüz somut olarak gün yüzüne çıkamamış olan faizsiz finans standartlarının hazırlanması ve bu alandaki çalışmalara katkı sağlanması hedeflenmektedir.

## **A. Misyon ve Vizyon**

### **Misyon**

Vizyonumuzu gerçekleştirmek için, enstitümüzde uluslararası düzeyde eğitim sağlamak ve yürütülecek olan araştırmalara uluslararası bir mahiyet kazandırmak için İslam Ekonomisi ve Finansı alanında İngilizce ve Arapça dillerinde yüksek lisans ve doktora programların açılması planlanmaktadır. Enstitümüzün bütüncül vizyonunu ve disiplinler arası niteliğini geliştirmek için açılacak olan lisansüstü programlara başta ekonomi, finans, tarih, İslami ilimler ve siyaset bilimleri olmak üzere çeşitli alanlardan öğrenciler kabul edilecektir. Akademik çalışmaların yanı sıra, enstitümüz uluslararası birikimin İstanbul'a taşınması amacıyla alanında uzman araştırmacıların katılımıyla seminerler, atölye çalışmaları ve yoğun kurslar düzenleyecektir.

### **Vizyon**

Vizyonumuz, İslam ekonomisi ve finansının bütüncül görünümünü geliştirmek için İslâmî ahlaka vurgu yapan, ulusal ve uluslararası ilmî birikimden faydalanan, geleneğimizde bu alanda yapılmış çalışmalara dayanarak modern dönemde ortaya çıkan ve gelişmekte olan çalışma alanları ve kurumlar hakkında araştırmalar yürüten uluslararası kimliğe sahip bir kurum tesis etmektir.

## **B. Yetki, Görev ve Sorumluluklar**

Marmara Üniversitesi İslam Ekonomisi ve Finansı Enstitüsü 2547 sayılı Yükseköğretim Kanununda yer alan hükümler gereğince, 17 Nisan 2019 tarih ve 30749 sayılı Resmi Gazete' de yayımlanan 967 nolu Cumhurbaşkanı kararı ile M.Ü. Rektörlüğüne bağlı olarak İslam ekonomisi ve finansı alanında yüksek lisans ve doktora programları açarak uluslararası sahada söz sahibi olacak bilim insanları yetiştirmek amacıyla kurulmuştur.

Lisansüstü eğitimin planlanması, yürütülmesi ve diplomaların hazırlanması yetkileri arasındadır.

### **Görev ve Sorumluluklar**

MÜİSEF, İslam ekonomisi ve finansının güncel problemlerinin tespit ve çözümlerine yönelik akademik araştırmalar yürütecek, Müslüman toplumlarda varlık bulmuş kurumlar ve tarihî tecrübeler hakkında araştırmalarda bulunacak ve bunlardan elde edilen sonuçları kamuoyuna sunacaktır. Bu çerçevede MÜİSEF, aşağıdaki hedeflere yönelik çalışmalar yapacaktır:

a) İslam ekonomisi ve finansı, İslam medeniyetinde iktisadi kurumlar, İslam iktisat tarihi, zekât ve vakıf hukuku, İslam kamu maliyesi, katılım bankacılığı ve sigortacılığı çalışmalarının gerçekleştirilmesi,

b) Bu alanlarda disiplinler arası bir yaklaşımla yeni bilgiler üretilmesi ve uygulama modellerinin geliştirilmesi,

c) İslam ekonomisi ve finansına ilişkin ulusal ve uluslararası alanda farkındalık, bilinç ve bilgi düzeyinin geliştirilmesi, bu konularda araştırmacıların ve ilgi duyanların bilgi ve beceri kazanmalarına katkı sağlanması,

d) Kamu, özel sektör, sivil toplum kuruluşları ve uluslararası kuruluşlar ile İslam ekonomisi ve finansı alanında işbirliğinin geliştirilmesi,

e) Dünya çapında konvansiyonel bankacılık ve finans sistemlerine alternatif olarak geliştirilen sistemlerin incelenmesi, bunlarla ilgili araştırmalar yapılması ve yeni ürünlerin oluşturulmasına katkı sağlanması,

f) Enstitünün ilgi alanına giren araştırma konularında kamu kurumlarına ve özel kurumlara danışmanlık ve bilgi desteği sağlanması.

## C. İdareye İlişkin Bilgiler

### 1- Fiziksel Yapı

#### 1.1-Eğitim Alanları Derslikler

Enstitümüzde Eğitim-Öğretim Faaliyetleri Marmara Üniversitesi Enstitüler Binası ve Atatürk Eğitim Fakültesi Binası (D Blok) alt yapısında bulunan derslik, laboratuvar, araç ve gereçlerinden yararlanılarak yapılmaktadır.

#### 1.2- Sosyal Alanlar

#### 1.3- Hizmet Alanları

##### 1.3.1. Akademik Personel Hizmet Alanları

	Sayısı (Adet)	Alanı (m2)	Kullanan Sayısı (Kişi)
Çalışma Odası	5	20	9
<b>Toplam</b>	<b>5</b>	<b>100</b>	<b>9</b>

##### 1.3.2. İdari Personel Hizmet Alanları

	Sayısı (Adet)	Alanı (m2)	Kullanan Sayısı
Servis	0	0	0
Çalışma Odası	2	18	4
<b>Toplam</b>	<b>2</b>	<b>36</b>	<b>4</b>

#### 1.4- Ambar Alanları

#### 1.5- Arşiv Alanları

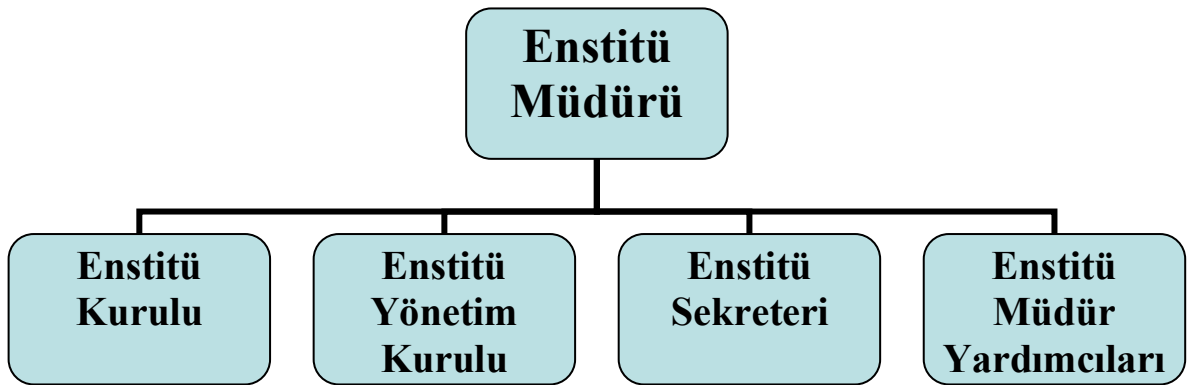
#### 1.6- Atölyeler

#### 1.7- Hastane Alanları

### 2- Teşkilat Yapısı

Enstitünün organları Enstitü Müdürü, Enstitü Yönetim Kurulu ve Enstitü Kuruludur. Enstitü Müdürünün, Enstitüde görevli ve aylıklı bir yardımcısı bulunmaktadır. Enstitü Yönetim Kurulu Enstitü Müdürü, bir Müdür Yardımcısı ve Enstitü Kurulu tarafından seçilen

üç kişi olmak üzere toplam beş kişiden oluşur. Enstitü Kurulu ise Müdür, Müdür Yardımcısı ve Anabilim Dalı Başkanından oluşur. Enstitü Müdür yardımcısı ise Müdür tarafından üç yıl süreyle atanmıştır. Ayrıca Enstitü Müdürüne bağlı ve Enstitü idari personelin yöneticisi olarak Enstitü Sekreteri bulunmaktadır. Enstitü Sekreteri, Enstitünün misyonu ve vizyonu doğrultusunda eğitim ve öğretimi gerçekleştirmek için tüm faaliyetlerin verimlilik ilkelerine uygun olarak yürütülmesi amacıyla idari ve akademik işlerin organizasyonunu Müdüre karşı sorumluluk içinde yapar.



- **Fonksiyonel Görev Dağılımı**

### 3- Teknoloji ve Bilişim Altyapısı (Bilgi ve Teknolojik Kaynaklar)

#### 3.1- Yazılımlar

#### 3.2- Bilgisayarlar

Masa üstü bilgisayar Sayısı: 6 Adet  
Taşınabilir bilgisayar Sayısı: 0 Adet

#### 3.3- Kütüphane Kaynakları

Kitap Sayısı: ... Adet  
Basılı Periyodik Yayın Sayısı: ... Adet  
Elektronik Yayın Sayısı: ... Adet



### 3.4- Diğer Bilgi ve Teknolojik Kaynaklar

Cinsi	İdari Amaçlı (Adet)	Eğitim Amaçlı (Adet)	Araştırma Amaçlı (Adet)
Projeksiyon	1	1	
Slayt makinesi			
Tepegöz			
Episkop			
Barkot Okuyucu			
Baskı makinesi			
Fotokopi makinesi	1		
Faks			
Fotoğraf makinesi			
Kameralar			
Televizyonlar			
Tarayıcılar	2		
Müzik Setleri			
Mikroskoplar			
DVD ler			

### 4- İnsan Kaynakları

(Biriminin faaliyet dönemi sonunda mevcut insan kaynakları, istihdam şekli, hizmet sınıfları, kadro unvanları, bilgilerine yer verilir.)

#### 4.1- Akademik Personel

Akademik Personel					
	Kadroların Doluluk Oranına Göre			Kadroların İstihdam Şekline Göre	
	Dolu	Boş	Toplam	Tam Zamanlı	Yarı Zamanlı
Profesör	3			3	
Doçent	3			3	
Doktor Öğretim Üyesi	5			5	
Öğretim Görevlisi					
Okutman					
Çevirici					
Eğitim- Öğretim Planlamacısı					

Araştırma Görevlisi	1		1	1	
Uzman					

#### 4.2- Yabancı Uyruklu Akademik Personel

Yabancı Uyruklu Öğretim Elemanları		
Unvan	Geldiği Ülke	Çalıştığı Bölüm
Profesör		
Doçent		
Yrd. Doçent		
Öğretim Görevlisi		
Okutman		
Çevirici		
Eğitim-Öğretim Planlamacısı		
Araştırma Görevlisi		
Uzman		
<b>Toplam</b>		

#### 4.3- Diğer Üniv. Görevlendirilen Akademik Personel

Diğer Üniversitelerde Görevlendirilen Akademik Personel		
Unvan	Bağlı Olduğu Bölüm	Görevlendirildiği Üniversite
Profesör		
Doçent		
Yrd. Doçent		
Öğretim Görevlisi		
Okutman		
Çevirici		
Eğitim Öğretim Planlamacısı		
Araştırma Görevlisi		
Uzman		
<b>Toplam</b>		

#### 4.4- Başka Ün. Kurumda Görevlendirilen Akademik Personel

Başka Üniversitelerden Üniversitemizde Görevlendirilen Akademik Personel			
Unvan	Çalıştığı Bölüm	Sayısı	Geldiği Üniversite
Profesör			
Doçent			
Doktor Öğretim Üyesi			
Öğretim Görevlisi			
Okutman			
Çevirici			
Eğitim Öğretim Planlamacısı			
Araştırma Görevlisi			
Uzman			
<b>Toplam</b>			

#### 4.5- Sözleşmeli Akademik Personel

Sözleşmeli Akademik Personel Sayısı	
Profesör	
Doçent	
Yrd. Doçent	
Öğretim Görevlisi	
Uzman	
Okutman	
Sanatçı Öğrt. Elm.	
Sahne Uygulaticısı	
<b>Toplam</b>	

#### 4.6- Akademik Personelin Yaş İtibariyle Dağılımı

Akademik Personelin Yaş İtibariyle Dağılımı						
	21-25 Yaş	26-30 Yaş	31-35 Yaş	36-40 Yaş	41-50 Yaş	51- Üzeri
Kişi Sayısı	0	1	4	1	3	3
Yüzde		%8	%33	%8	%25	%25

#### 4.7- İdari Personel

İdari Personel (Kadroların Doluluk Oranına Göre)			
	Dolu	Boş	Toplam
Genel İdari Hizmetler	1	7	8
Sağlık Hizmetleri Sınıfı			
Teknik Hizmetleri Sınıfı			
Eğitim ve Öğretim Hizmetleri sınıfı			
Avukatlık Hizmetleri Sınıfı.			
Din Hizmetleri Sınıfı			
Yardımcı Hizmetli	0	1	1
<b>Toplam</b>	<b>1</b>	<b>8</b>	<b>9</b>

#### 4.8- İdari Personelin Eğitim Durumu

İdari Personelin Eğitim Durumu					
	İlköğretim	Lise	Ön Lisans	Lisans	Y.L. ve Dokt.
Kişi Sayısı		1	1		2
Yüzde		%25	%25		%50

#### 4.9- İdari Personelin Hizmet Süreleri

İdari Personelin Hizmet Süresi						
	1 – 3 Yıl	4 – 6 Yıl	7 – 10 Yıl	11 – 15 Yıl	16 – 20 Yıl	21 - Üzeri
Kişi Sayısı					1	3
Yüzde					%25	%75

#### 4.10- İdari Personelin Yaş İtibariyle Dağılımı

İdari Personelin Yaş İtibariyle Dağılımı						
	21-25 Yaş	26-30 Yaş	31-35 Yaş	36-40 Yaş	41-50 Yaş	51- Üzeri
Kişi Sayısı				1	3	
Yüzde				%25	%75	

#### 4.11- İşçiler

İşçiler (Çalıştıkları Pozisyonlara Göre)			
	Dolu	Boş	Toplam
Sürekli İşçiler	0	0	0
Vizeli Geçici İşçiler (adam/ay)	0	0	0
Vizesiz işçiler (3 Aylık)	0	0	0
<b>Toplam</b>	<b>0</b>	<b>0</b>	<b>0</b>

#### 4.12- Sürekli İşçilerin Hizmet Süreleri

Sürekli İşçilerin Hizmet Süresi						
	1 – 3 Yıl	4 – 6 Yıl	7 – 10 Yıl	11 – 15	16 – 20 Yıl	21 - Üzeri

				Yıl		
Kişi Sayısı						
Yüzde						

#### 4.13- Sürekli İşçilerin Yaş İtibariyle Dağılımı

Sürekli İşçilerin Yaş İtibariyle Dağılımı						
	21-25 Yaş	26-30 Yaş	31-35 Yaş	36-40 Yaş	41-50 Yaş	51- Üzeri
Kişi Sayısı						
Yüzde						

### 5- Sunulan Hizmetler

#### 5.1- Eğitim Hizmetleri

##### 5.1.1- Öğrenci Sayıları

Öğrenci Sayıları									
Birim Adı	I. Öğretim			II. Öğretim			Toplam		Genel Toplam
	E	K	Top.	E	K	Top.	Kız	Erkek	
Fakülteler									
Yüksekokullar									
Enstitüler	66	37	103	27	10	37	47	93	140
Meslek Yüksekokulları									
<b>Toplam</b>									

##### 5.1.2- Yabancı Dil Hazırlık Sınıfı Öğrenci Sayıları

Yabancı Dil Eğitimi Gören Hazırlık Sınıfı Öğrenci Sayıları ve Toplam Öğrenci Sayısına Oranı								
Birim Adı	I. Öğretim			II. Öğretim			I. ve II. Öğretim Toplamı(a)	Yüzde*
	E	K	Top.	E	K	Top.	Sayı	
Fakülteler								

Yüksekokullar								
---------------	--	--	--	--	--	--	--	--

\*Yabancı dil eğitimi gören öğrenci sayısının toplam öğrenci sayısına oranı (Yabancı dil eğitimi gören öğrenci sayısı/Toplam öğrenci sayısı\*100)

### 5.1.3- Öğrenci Kontenjanları

Öğrenci Kontenjanları ve Doluluk Oranı				
Birimin Adı	ÖSS Kontenjanı	ÖSS sonucu Yerleşen	Boş Kalan	Doluluk Oranı
Fakülteler				
Yüksekokullar				
Meslek Yüksekokulları				
<b>Toplam</b>				

### 5.1.4- Yüksek Lisans ve Doktora Programları

Enstitülerdeki Öğrencilerin Yüksek Lisans (Tezli/ Tezsiz) ve Doktora Programlarına Dağılımı					
Birimin Adı	Programı	Yüksek Lisans Yapan Sayısı		Doktora Yapan Sayısı	Toplam
		Tezli	Tezsiz		
İslam Ekonomisi ve Finansı Anabilim Dalı	İslam Ekonomisi ve Finansı (İngilizce )	57	32	0	89
İslam Ekonomisi ve Finansı Anabilim Dalı	İslam Ekonomisi ve Finansı (Türkçe )	40		0	40
İslami Sigortacılık Anabilim Dalı	İslami Sigortacılık (Türkçe)	6	5	0	11
<b>Toplam</b>		<b>103</b>	<b>37</b>	<b>0</b>	<b>140</b>

### 5.1.5- Yabancı Uyruklu Öğrenciler

Yabancı Uyruklu Öğrencilerin Sayısı ve Bölümleri			
	Bölümü		
	Kadın	Erkek	Toplam
Fakülteler			
Yüksekokullar			
Enstitüler	2	22	<b>24</b>
Meslek Yüksekokulları			
<b>Toplam</b>			

### 5.2- Sağlık Hizmetleri

### 5.3- Sosyal ve Kültürel Hizmetler

### 5.4. İdari Hizmetler

İslam Ekonomisi ve Finansı Anabilim Dalı Tezli/Tezsiz Yüksek Lisans programlarında şu an itibariyle 140 öğrenciye eğitim öğretim hizmeti verilmektedir. Bu programlardaki eğitim öğretim faaliyetleri, Enstitü kadrosunda bulunan 11 öğretim elemanı, kurum içinden ve kurum dışından görevlendirilen 2 olmak üzere toplam 14 öğretim elemanı tarafından yerine getirilmektedir. Açılan ders sayıları dönemden döneme farklılık göstermekle beraber **bir dönemde ortalama 32 adet ders açılmakta olup, bu derslerin 30 tanesi aktif olarak verilmektedir.**



Enstitümüzde idari faaliyetler enstitü sekreteri, öğrenci işleri, personel işleri ve mali işler birimlerinde **görevli 4 personel tarafından yerine getirilmektedir.**

#### **5.4-Diğer Hizmetler**

Enstitümüz ilgi alanına giren konularda kamu kurum ve kuruluşları ve özel sektör kuruluşlarına danışmanlık hizmeti vermektedir.

#### **5.5. Araştırma Hizmetleri**

##### **5.5.1. Faaliyet ve Proje Bilgileri**

**Bu başlık altında, faaliyet raporunun ilişkin olduğu yıl içerisinde yürütülen faaliyet ve projeler ile bunların sonuçlarına ilişkin detaylı açıklamalara yer verilecektir.**

#### **1.1. Faaliyet Bilgileri**

<b>FAALİYET TÜRÜ</b>	<b>SAYISI</b>
Sempozyum ve Kongre	
Konferans	
Panel	
Seminer	
Açık Oturum	
Söyleşi	
Tiyatro	
Konser	
Sergi	
Turnuva	
Teknik Gezi	
Eğitim Semineri	

##### **5.5.2. Yayınlarla İlgili Faaliyet Bilgileri**

### İndekslere Giren Hakemli Dergilerde Yapılan Yayınlar

YAYIN TÜRÜ	SAYISI
Uluslararası Makale	9
Ulusal Makale	-
Uluslararası Bildiri	-
Ulusal Bildiri	1
Kitap	2
Kitap Bölümü (Ulusal)	7
Kitap Bölümü (Uluslararası)	3

### 5.5.3. Üniversiteler Arasında Yapılan İkili Anlaşmalar

ÜNİVERSİTE ADI	ANLAŞMANIN İÇERİĞİ
INCEIF University, Malezya	Öğrenci ve akademik personel hareketliliği
Hamad Bin Khalifa Uni., Katar	Öğrenci ve akademik personel hareketliliği
Sultan Qaboos University, Umman	Öğrenci ve akademik personel hareketliliği
Kuwait University, Kuveyt	Öğrenci ve akademik personel hareketliliği
Tazkia Institute, Endonezya	Öğrenci ve akademik personel hareketliliği

### 5.5.4. Proje Bilgileri

Bilimsel Araştırma Proje Sayısı					
PROJELER	2022 YILI				
	Önceki Yıdan Devreden Proje	Yıl İçinde Eklenen Proje	Toplam	Yıl İçinde Tamamlanan Proje	Toplam Ödenek YTL
DPT					
TÜBİTAK					
A.B.					
BİLİMSEL ARAŞTIRMA PROJELERİ					
DİĞER					
TOPLAM					

### 5.5.2. Patent Bilgileri

### 2022 Yılında Yapılan Patent Başvuruları


### 2022 Yılında Yapılan Patent Tescilleri


### 2022 Yılında Yapılan Faydalı Model Başvuruları


## 6- Yönetim ve İç Kontrol Sistemi

Enstitünün bütçesi Hazine ve Maliye Bakanlığı tarafından tahsis edilmektedir.

Enstitü faaliyet alanı ile ilgili konularda sınırlı olmak üzere kamu kurum ve kuruluşları ve özel sektör kuruluşlarına verdiği danışmanlık vb. hizmetlerden döner sermaye faaliyetleri kapsamında az da olsa gelir elde etmektedir. Bu gelirler 5018 sayılı Kamu Malî Yönetimi Ve Kontrol Kanunu'nda belirtilen ekonomik ve sosyal verimlilik ilkelerine uygun olarak 4734 sayılı Kamu ihale kanunu uyarınca idarenin ihtiyaçlarının karşılanmasında ve gelirlerin elde edilmesinde katkısı olanlara 2547 sayılı Kanunun 58.maddesine göre Katkı Payı olarak dağıtılmasında kullanılmaktadır.

Birimin satın alma işlemleri satın alma komisyon başkanı ve muayene kabul komisyonu denetiminde harcama yetkilisinin onayı ile yapılmaktadır.

### D- Diğer Hususlar

(Bu başlık altında, yukarıdaki başlıklarda yer almayan ancak birimin açıklanmasını gerekli gördüğü diğer konular özet olarak belirtilir.)

- Marmara Üniversitesi İslam Ekonomisi ve Finansı Enstitüsü (MÜİSEF) ile Türkiye Katılım Bankaları Birliği (TKBB) iş birliğinde “Katılım Bankacılığı Fon Toplama Ürün Geliştirme Süreci Çalıştayı” Marmara Üniversitesi ev sahipliğinde

düzenlendi. Katılım finans alanında çalışan akademisyenlerin ve sektör temsilcilerinin yoğun katılımıyla gerçekleştirilen çalıştayda, katılım bankacılığı sektöründe fon toplama ürünlerinin geliştirilme süreci ve bu süreçte karşılaşılan sorunlar ve çözüm önerileri ele alındı.

- Enstitümüz Türkiye Katılım Bankaları Birliği ile akademik işbirliği imzalamış olup, bu anlaşma doğrultusunda Katılım Bankacılığı ve Finansı alanında eğitim, yayın, standart oluşturulması vb. tüm alanlarda ortak faaliyetlere başlamışlardır.
- MÜİSEF bünyesinde on bir adet çalışma grubu oluşturulmuştur. Çalışma Grupları 16 Mart 2022 tarihinde yüz yüze ve 6 Nisan 2022 tarihinde çevrimiçi olarak yapılan toplantılar sonrasında hazırlanmış son halini almıştır. MÜİSEF Çalışma Grupları aşağıda sunulan 4 stratejik hedefe en etkin şekilde erişme gayretinin bir sonucu olarak oluşturulmuştur:

i.Kaliteli Eğitim

ii.Nitelikli Akademik Çıktı

iii.Sektörel İş birlikleri ve Çözüm Ortaklıkları

iv.Uluslararasılaşma

Bu kapsamda kurulan çalışma grupları şunlardır:

Akademik Proje ve Yayın Çalışma Grubu

Akademik Toplantı Çalışma Grubu

Bilimsel Etik Çalışma Grubu

İntibak İşlemleri Çalışma Grubu

Kalite Çalışma Grubu

Kurumlararası İlişkiler Çalışma Grubu

Kurumsal İletişim Çalışma Grubu

Müfredat ve Ders Programı Çalışma Grubu

## Öğrenci Çalışma Grubu

## Sertifika Programları Çalışma Grubu

## Uluslararası İlişkiler Çalışma Grubu

- Bu kapsamda ilgili çalışma grupları faaliyetlerine başlamış ve özet olarak aşağıda belirtilen faaliyetler gerçekleştirilmiştir.

1. Kalite Çalışma Grubu tarafından MÜİSEF Vizyon ve Misyon Muhasebe Metni ve MÜİSEF 2022-2027 Dönemi Stratejik Büyüme ve Gelişme Planı hazırlanarak idareye sunulmuştur.
2. Müfredat ve Ders Programı Çalışma Grubu olarak Kasım 2022'ye kadar Mahmut Sami Güngör hocamızın başkanlığında yürütülen çalışmalar Müfredat Revizyonu raporu olarak dropbox'taki dosyalara eklenmiştir. Kasım 2022 itibarıyla Müfredat komisyonu olarak özel bir toplantı yapılmamış bunun yerine 25 Kasım 2022 ve 16 Aralık 2022 tarihlerinde yapılan Enstitü Akademik Kurul toplantılarında gündem öncelikli olarak müfredat revizyonu şeklinde görüşülmüştür. Bahsi geçen kurul toplantıları öncesinde Enstitü Asistanımız Ahmet Enes Ateş'in ve İlahiyat Fakültesi asistanlarından Eren Becermen'in destekleriyle ülkemizdeki ve dünyadaki benzer programların müfredatlarının taraması yapılmış ve elde edilen veriler tek bir dosya haline getirilerek enstitü akademik kadrosu ile paylaşılmıştır. Bunun yanı sıra enstitümüzün mevcut müfredatının yanı sıra enstitü hocalarımızın hazırlanan liste dışında önerdikleri ders listeleri de toplanarak taslak müfredat çalışmasına eklenmiş ve Akademik Kurul toplantılarında görüşülecek olan taslak metne son şekli verilmiştir. Müfredat gündemli toplanan akademik kurul toplantılarında taslak metin enstitü bünyemizde var olan İngilizce İEF, Türkçe Tezli ve Tezsiz İEF, ve Türkçe Tezli ve Tezsiz İSGR programları için ayrı ayrı ele alınmıştır. Taslak metne 30 Aralık 2022 günü son şekli verilerek Rektörlüğümüze gönderilmiştir.
3. Uluslararası İlişkiler Çalışma Grubu tarafından beş üniversite ile öğrenci ve akademik personel hareketliliğine yönelik anlaşma yapılmıştır. İlgili üniversiteler Üniversiteler Arasında Yapılan İkili Anlaşmalar başlığında belirtilmiştir.

4. Öğrenci çalışma grubu, Enstitüye öğrenci kabulü süreci ve daha sonrasında; programların öğrenci kadro sayılarının, başvuru tarihlerinin ve değerlendirme süreçlerinin değerlendirilmesi ve belirlenmesi sürecinin takibi, program başvuruları öncesi sosyal medyada ve paydaşlarla başvuru programların, değerlendirme süreci ve tarihlerinin duyurularının paylaşılması, afişlerin hazırlanması ve asılacak yerlerin belirlenip asılması, sınav yerleri ve mülakat heyetlerinin belirlenmesi, başvuru öncesi program tanıtım seminerlerinin hibrid olarak yapılması, başvuru sürecinde telefonla ve e-mail ile ulaşan adayların bilgilendirilmesi, sınav sorularının hazırlanması, başvuru yapan adayların evraklarının kontrol edilmesi, sınav yönetimi (bina sorumluları ile iletişim, öğrencileri sınav salonlarına yönlendirme, sınav sorularının basımı, optik okuyucu basımı, üniversite optik okuma sistemi ile sonuçların kontrolü, sınav sonuçlarının ilanı), mülakat yönetimi (her heyette bir komisyon üyemizin olması, mülakat değerlendirme notlarının sisteme girilmesi, mülakat sorularının yazılıp imzalanması), programları asil ve yedek olarak kazanan öğrencilerin listesinin duyurulması, program başlangıcında öğrenciler için oryantasyon organize edilmesi, ders danışmanlığı yaparak öğrencilerin ders seçimine yardımcı olmak ve ders seçimlerinin onaylanması süreçlerini yürütmüştür.
5. Kurumsal İletişim Çalışma Grubu tarafından, MÜİSEF yüksek lisans programlarına ilişkin tanıtım ve iletişim faaliyetleri yürütüldü. Bu kapsamda; yüksek lisans programlarını tanıtıcı afişler, duyurular, bültenler çevrimiçi ve çevrimdışı platformlarda paylaşıldı. Programların tanıtımı kapsamında kamu ve özel kuruluşlar, meslek örgütleri ve birliklerine duyuru yapıldı. Program detayları ve başvuru sürecine ilişkin güncel bilgiler MÜİSEF internet sitesine eklendi. MÜİSEF internet sitesi duyurular bölümü ve sosyal medya hesapları aktif olarak yönetildi. Bu kapsamda enstitümüzün ve öğretim üyelerimizin güncel faaliyetlerine ilişkin bilgilendirmeler yapıldı. MÜİSEF internet sitesindeki bağlantıların doğruluğu kontrol edildi, mevcut bilgiler güncellendi ve ilave sayfalar eklendi.
6. Kurumlararası İlişkiler Çalışma Grubu tarafından dört adet kurum ziyareti gerçekleştirildi. Bu kapsamda “Katılım Bankacılığı Fon Toplama Ürün Geliştirme Süreci Çalıştayı”nın hazırlıkları yapıldı.

7. Akademik Toplantı Çalışma Grubu tarafından düzenli olarak Webinarlar gerçekleştirildi. İlgili faaliyetler enstitü youtube hesabında yayınlandı.
8. Akademik Proje ve Yayın Çalışma Grubu tarafından, daha önce proje üretmiş bir akademisyenden tecrübe paylaşımına ilişkin online bir toplantı düzenlendi.
9. İntibak Çalışma Grubu tarafından afa ve yatay geçiş ile gelen öğrencilerin dosyaları incelenmiş ve intibakları yapılmıştır.

## II- AMAÇ ve HEDEFLER

(Bu bölümde, idarenin stratejik amaç ve hedeflerine, faaliyet yılı önceliklerine ve izlenen temel ilke ve politikalarına yer verilir.)

### A. Temel Politikalar ve Öncelikler

Enstitümüz faaliyetlerini

- Yükseköğretim Kurulu Başkanlığı Tarafından Hazırlanan “Türkiye’nin Yükseköğretim Stratejisi”
- Kalkınma Planları ve Yılı Programı,
- Bilgi Toplumu Stratejisi ve Eki Eylem Planı,
- İstanbul Finans Merkezi Projesi Eylem Planı

doğrultusunda gerçekleştirmektedir.

### B. İdarenin Stratejik Planında Yer Alan Amaç ve Hedefleri

(Stratejik plan yapan idareler, faaliyet raporunun ilişkin olduğu yılı kapsayan stratejik planlarında yer alan amaç ve hedefleri ile faaliyet yılı önceliklerini bu bölümde belirteceklerdir.)

Stratejik Amaçlar	Stratejik Hedefler
<b>Stratejik Amaç-1</b> <ul style="list-style-type: none"><li>• İslam ekonomisi ve finansı alanlarında çalışmalar yaparak</li></ul>	<b>Hedef-1</b> Enstitüyü İslam Ekonomisi ve finansı alanında uluslararası kimliğe sahip bir kurum haline getirmek.
	<b>Hedef-2</b> Faizsiz Finans standartlarını

<p>küresel anlamda İslam'ın öngördüğü prensip ve değerlere uygun bir ekonomik sistemin geliştirilmesine ve uygulanmasına katkıda bulunmak.</p> <ul style="list-style-type: none"> <li>• İslam ekonomisi ve finansının güncel problemlerinin tespiti ve çözümlerine yönelik akademik araştırmalar yapmak. Bu alandaki araştırmacılara teşvik edici ortamlar hazırlamak.</li> <li>• Müslüman toplumlarda varlık bulmuş kurumlar ve tarihî tecrübeler hakkında araştırmalarda bulunmak ve bunlardan elde edilen sonuçları raporlayıp kamuoyu ile paylaşmak.</li> <li>• Paydaş kurum ve kuruluşlarla iş birliği yaparak ulusal ve uluslararası boyutlarda seminerler, toplantılar, çalıştaylar, konferanslar düzenlemek.</li> <li>• İslam ekonomisi ve Finansı alanında eserler yayınlamak, ders materyalleri hazırlayıp geliştirmek. Eğitim ve sertifika programları hazırlamak.</li> </ul>	<p>belirlemek</p> <p><b>Hedef-3</b> Paydaşlarımızla yapılan protokolleri işler hale getirmek.</p>
<p><b>Stratejik Amaç-2</b></p> <ul style="list-style-type: none"> <li>• İslam ekonomisi ve finansı alanında yüksek lisans ve doktora programları açarak uluslararası sahada söz sahibi olacak bilim insanları yetiştirmek.</li> </ul>	<p><b>Hedef-1</b> İslam Ekonomisi ve Finansı alanında İngilizce ve Arapça dillerinde yüksek lisans ve doktora programları açmak. Programları İslam Ekonomisi ve Finansının güncel problemlerinin tespiti ve çözümleri doğrultusunda geliştirmek.</p> <p><b>Hedef-2</b> Disiplinler arası çalışmalar yapabilecek nitelikli öğrenciler için alanı tercih edilir hale getirmek.</p> <p><b>Hedef-3</b> Faizsiz finans alanında faaliyette bulunan kamu ve özel sektör kuruluşlarına danışmanlık hizmeti vermek. Faizsiz finans sektörünün ihtiyacı olan nitelikli elemanın eğitimine katkı sağlamak.</p>

### III- FAALİYETLERE İLİŞKİN BİLGİ VE DEĞERLENDİRMELER

(Kamu İdarelerince Hazırlanacak Stratejik Planlar ve Performans Programları İle Faaliyet Raporlarına İlişkin Usul ve Esaslar Hakkında Yönetmeliğin 18. Maddesi çerçevesinde hazırlanan 2022 yılı performans programı uygulama sonuçlarını gösterecek şekilde hazırlanır.)



Faaliyetlere ilişkin bilgi ve deęerlendirmeler: Bu bölümde, mali bilgiler ile performans bilgilerine detaylı olarak yer verilir.

#### A. Mali Bilgiler

Kullanılan kaynaklara, bütçe hedef ve gerçekleşmeleri ile meydana gelen sapmaların nedenlerine, varlık ve yükümlülükler ile yardım yapılan birlik, kurum ve kuruluşların faaliyetlerine ilişkin bilgilere, temel malî tablolara ve bu tablolara ilişkin açıklamalara yer verilir.

Ayrıca iç ve dış malî denetim sonuçları hakkındaki özet bilgiler de bu başlık altında yer alır.

### 1- Bütçe Uygulama Sonuçları

#### 1.1-Bütçe Giderleri

	2022 BÜTÇE BAŞLANGIÇ ÖDENEĐİ	2022 GERÇEKLEŞME TOPLAMI	GERÇEK. ORANI
	TL	TL	%
<b>BÜTÇE GİDERLERİ TOPLAMI</b>	<b>3.035.811,5</b>	<b>2.992.420,38</b>	<b>98</b>
<b>01 - PERSONEL GİDERLERİ</b>	<b>2.627.974,5</b>	<b>2.592.783,79</b>	<b>98</b>
<b>02 - SOSYAL GÜVENLİK KURUMLARINA DEVLET PRİMİ GİDERLERİ</b>	<b>368.620</b>	<b>362.182,25</b>	<b>98</b>
<b>03 - MAL VE HİZMET ALIM GİDERLERİ</b>	<b>39.217</b>	<b>37.454,34</b>	<b>95</b>
<b>05 - CARİ TRANSFERLER</b>	<b>0</b>		
<b>06 - SERMAYE GİDERLERİ</b>	<b>0</b>		

— Bütçe hedef ve gerçekleřmeleri ile meydana gelen sapmaların nedenleri;

Enstitümüz Akademik ve İdari kadro sayısının artması, açılan yüksek lisans programlarının artmasına baęlı olarak ek ders ve dięer ödemeler artmış göstermiştir. Ayrıca artan personel sayısı mal ve hizmet alım giderlerini artırmıştır.

### 1.2-Bütçe Gelirleri

	2022 BÜTÇE TAHMİNİ	2022 GERÇEKLEŐME TOPLAMI	GERÇE K. ORANI
	TL	TL	%
<b>BÜTÇE GELİRLERİ TOPLAMI</b>			
<b>02 – VERGİ DIŐI GELİRLER</b>			
<b>03 – SERMAYE GELİRLERİ</b>			
<b>04 – ALINAN BAęIŐ VE YARDIMLAR</b>			

— Bütçe hedef ve gerçekleřmeleri ile meydana gelen sapmaların nedenleri;

-----  
-----  
-----

### 2- Temel Mali Tablolara İliŐkin Açıklamalar

(Birim bilanço, faaliyet sonuçları tablosu, bütçe uygulama sonuçları tablosu, nakit akım tablosu ve gerekli görölen dięer tablolara bu baŐlık altında yer verir ve tabloların önemli kalemlerine iliŐkin deęiŐimler ile bunlara iliŐkin analiz, açıklama ve yorumlara yer verilir.)

-----  
-----  
-----  
-----

### 3- Mali Denetim Sonuçları

(Birim iç ve dış mali denetim raporlarında yapılan tespit ve deęerlendirmeler ile bunlara karŐı alınan veya alınacak önlemler ve yapılacak işlemlere bu baŐlık altında yer verilir.)

---

---

---

#### **4- Diğer Hususlar**

(Bu başlık altında, yukarıdaki başlıklarda yer almayan ancak birimin mali durumu hakkında gerekli görülen diğer konulara yer verilir.)

---

---

---

#### **B- Performans Bilgileri**

Kamu İdarelerince Hazırlanacak Stratejik Planlar ve Performans Programları İle Faaliyet Raporlarına İlişkin Usul ve Esaslar Hakkında Yönetmeliğin 26. maddesi gereğince Performans bilgileri başlığı altında,

- İdarenin stratejik plan değerlendirme sonuçları ile performans programında yer alan program, alt program ve faaliyetlerine,
  - Performans bilgilerinin gerçekleşme durumu ile meydana gelen sapmaların nedenlerine,
  - Diğer performans bilgilerine ve bunlara ilişkin değerlendirmelere,
- yer verilir.

##### **1- Program, Alt Program, Faaliyet Bilgileri**

##### **2- Performans Sonuçlarının Değerlendirilmesi**

##### **3- Stratejik Plan Değerlendirme Tabloları**

##### **4- Performans Bilgi Sisteminin Değerlendirilmesi**

##### **5- Diğer Hususlar**

#### **IV- KURUMSAL KABİLİYET ve KAPASİTENİN DEĞERLENDİRİLMESİ**

Bu bölümde, orta ve uzun vadeli amaç ve hedeflere ulaşılabilirliği sürecinde teşkilat yapısı, organizasyon yeteneği, teknolojik kapasite gibi unsurlar açısından bir mevcut durum değerlendirmesi yapılarak idarenin üstün ve zayıf yönlerine yer verilir.

##### **A- Üstünlükler**

- Enstitümüz alanında kurulmuş Türkiye'deki ilk ve tek enstitüdür. Şu an için açılmış olan İngilizce ve Türkçe yüksek lisans bölümlerimizde alanlarında uzmanlaşmış öğretim üyeleri dersler vermektedirler. Bölümlerimizden mezun olacak olan öğrenciler

İslam ekonomisi ve finansı alanında ciddi bir eksiklik olan kalifiye eleman açığının doldurulmasında önemli bir görev alacaklardır.

- Ülkemizdeki İslami ve konvansiyonel finans sektörünün paydaşlarıyla iletişim ve işbirliği içinde olan Enstitümüz, İslami finansın geliştirilebilmesi için önemli bir rol oynamaktadır.

### **B- Zayıflıklar**

- Enstitümüz faaliyet alanlarına gerek yurt içinden gerekse yurtdışından katkıda bulunacak alanın önde gelen isimleri olan yabancı uyruklu akademisyenlerin istihdamı için hukuki mevzuat ve maddi imkanlar yeterli değildir. Acilen bu hususlarda yeni düzenlemeler yapılmalı, maddi imkanlar oluşturulmalıdır.
- Enstitünün fizikî imkânları ve çalışma mekanları eğitim öğretim faaliyetleri ve akademik personelin çalışması bakımından olduğu gibi idari faaliyetlerinin sağlıklı bir şekilde yürütülmesi bakımından da yetersizdir..

### **C- Değerlendirme**

Hukuki mevzuatın geliştirilmesi, maddi imkanların artırılması, akademik kadronun zenginleştirilmesi ve uygun mekanın sağlanması enstitümüz faaliyetlerinin daha verimli olmasını sağlayacaktır

## **V- ÖNERİ VE TEDBİRLER**

İslam ekonomisi ve finansı tüm dünyada dikkatleri çeken akademik alanların önde gelenlerinden biridir. Bunun temel nedenlerinden biri finans alanında ortaya çıkan İslami kurumların ihtiyaç duyduğu kalifiye eleman konusundaki eksikliği giderilmesidir. Ülkemiz bir taraftan büyük çoğunluğu Müslüman olması diğer taraftan Müslüman coğrafyanın hem konum hem de tarihsel anlamda stratejik noktasında bulunması nedeniyle, diğer pek çok akademik alanda olduğu gibi İslam ekonomisi ve finansı alanında da öncü rol üstlenmesi kaçınılmazdır. Bu bağlamda, Türkiye’de kurulan ilk ve şu an için tek İslam ekonomisi ve finansı enstitüsü olanak MÜİSEF’e önemli bir görev düşmektedir.

Enstitümüzün üzerine düşen görevi layıkıyla yerine getirebilmesi hem idari hem de akademik alanlarda enstitümüze bağlı çalışan kadroların güçlendirilmesinin yanında eğitim ve öğretim için sağlanan fiziki imkanların da arttırılmasına ihtiyaç duymaktadır. Bu anlamda enstitümüzde istihdam edilecek yeni öğretim üyeleri ve araştırma görevlileri kadroları sağlanması önemlidir. Enstitümüz faaliyet alanlarına gerek yurt içinden gerekse yurtdışından

katkıda bulunacak alanın önde gelen isimleri olan yabancı uyruklu akademisyenlerin istihdamı için hukuki mevzuat ve maddi imkanlar yeterli değildir. Acilen bu hususlarda yeni düzenlemeler yapılmalı, maddi imkanlar oluşturulmalıdır.

Bunun yanında akademik ve idari kadrolarımızda görev yapan ve yeni gelecek kadrolar için daha rahat çalışabilecekleri ofislerin, eğitim öğretimin sağlıklı bir şekilde yürütüleceği derslik ve seminer salonlarının da ve Enstitümüzün düzenleyeceği akademik etkinlikler için alanların tahsis edilmesi ivedilikle çözüm bekleyen temel konulardır.

## **İÇ KONTROL GÜVENCE BEYANI**

Harcama yetkilisi olarak görev ve yetkilerim çerçevesinde;

Harcama birimimizce gerçekleştirilen iş ve işlemlerin idarenin amaç ve hedeflerine, iyi malî yönetim ilkelerine, kontrol düzenlemelerine ve mevzuata uygun bir şekilde gerçekleştirildiğini, birimimize bütçe ile tahsis edilmiş kaynakların planlanmış amaçlar doğrultusunda etkili, ekonomik ve verimli bir şekilde kullanıldığını, birimimizde iç kontrol sisteminin yeterli ve makul güvenceyi sağladığını bildiririm.

Bu güvence, harcama yetkilisi olarak sahip olduğum bilgi ve değerlendirmeler, yönetim bilgi sistemleri, iç kontrol sistemi değerlendirme raporları, izleme ve değerlendirme raporları ile denetim raporlarına dayanmaktadır.

Bu raporda yer alan bilgilerin güvenilir, tam ve doğru olduğunu beyan ederim. (Yer-Tarih)

Prof.Dr.Ertuğrul BOYNUKALIN  
Enstitü Müdürü